

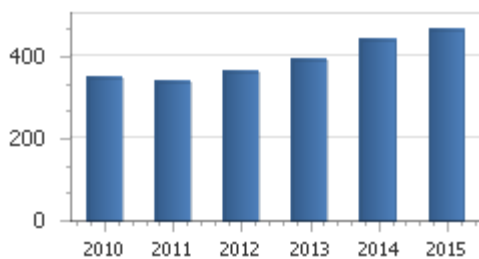
Zabrze - miasto na prawach powiatu

Analityk prowadzący: jacek.skrzypczak@inca.pl

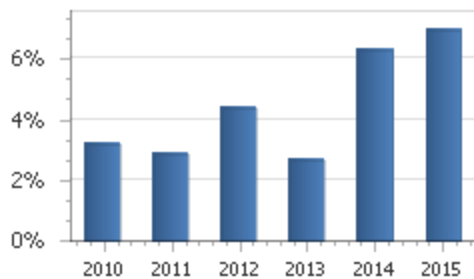
Rating

krajowy	BBB
międzynarodowy	BB+
perspektywa	stabilna

Dochody własne (w mln PLN)



Marża operacyjna



Wybrane wskaźniki budżetowe

	2015	2014
środki operacyjne		
dochody ogółem	7,20%	6,34%
dochody własne		
dochody ogółem	56,65%	53,09%
dochody majątkowe		
wydatki majątkowe	49,82%	57,81%

Nota informacyjna

INC RATING jest agencją ratingową specjalizującą się w ocenie ryzyka kredytowego jednostek samorządu terytorialnego.

INC RATING przyznaje jednostce długoterminowy rating krajowy **BBB**, oraz długoterminowy rating międzynarodowy **BB+**. Perspektywa obu ratingów jest **stabilna**.

Opis stosowanej przez INC RATING metodologii oraz wszystkie ograniczenia i zastrzeżenia, którym podlegają ratingi kredytowe nadawane przez INC Rating znajdują się na oficjalnej stronie internetowej Agencji (incrating.pl/spolka/dokumenty-korporacyjne).

Budżet JST

Dochody bieżące jednostki w latach 2010 - 2015 wzrastały z 541,13 mln zł w 2010 roku do 685,10 mln zł w 2015 roku, co implikuje skumulowany roczny wskaźnik wzrostu (CAGR) na poziomie 4,83%.

Marża operacyjna rozumiana jako udział nadwyżki operacyjnej w dochodach bieżących znajdowała się w przedziale 2,64% - 6,91% osiągając średnią dla okresu w wysokości 4,38%.

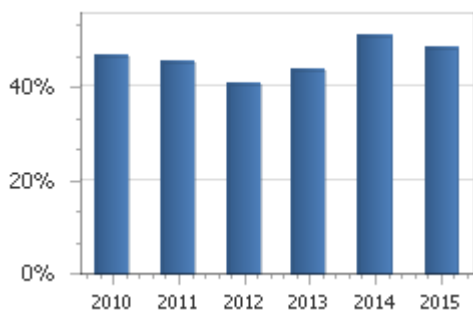
Dochody podatkowe miasta stanowiły od 38,53% do 41,65% dochodów bieżących. Średnio 35,90% dochodów podatkowych stanowiły podatki lokalne. Na przestrzeni ostatnich 6 lat wydatki na wynagrodzenia stanowiły przeciętnie 46,11% wydatków bieżących pomniejszonych o zapłacone odsetki. Natomiast wydatki majątkowe wynosiły średnio 26,21% wydatków ogółem.

Zabrze - miasto na prawach powiatu

Podstawowe wskaźniki zadłużenia

	2015	2014
odsetki zapłacone	20,25%	19,78%
nadwyżka operacyjna netto		
zadłużenie ogółem	48,31%	50,89%
dochody bieżące		
obsługa zadłużenia	8,59%	8,02%
dochody własne		

Zadłużenie ogółem / dochody bieżące



Analiza zadłużenia

Zadłużenie ogółem miasta w latach 2010 - 2015 wzrastało przeciętnie o 5,67% rocznie do poziomu 330,98 mln złotych, co stanowi 48,31% dochodów bieżących.

Stosunek zadłużenia bezpośredniego do dochodów własnych spadał z poziomu 72,45% w 2010 roku do 71,87% w 2015 roku.

Wydatki na obsługę zadłużenia bezpośredniego w 2015 roku wyniosą 8,59% dochodów własnych i będą wyższe o 0,58 p.p. niż w roku ubiegłym.

Przeciętny koszt długu samorządu wynosi 3,57%, natomiast średni okres spłaty zadłużenia miasta wynosi 11 lat.

Zadłużenie w mln PLN

	2010	2011	2012	2013	2014	2015
Krótkoterminowe	0,0	0,0	0,0	0,0	0,0	0,0
Długoterminowe	251,2	254,2	248,9	271,6	342,8	331,0
Zadłużenie bezpośrednie	251,2	254,2	248,9	271,6	342,8	331,0
+ Inne zobowiązania dłużne	0,0	0,0	0,4	0,0	0,0	0,0
Zadłużenie ogółem	251,2	254,2	249,3	271,6	342,8	331,0
- Wolne środki (nadwyżka z lat ubiegłych)	0,0	0,0	0,0	0,0	0,0	28,6
Zadłużenie ogółem netto	251,2	254,2	249,3	271,6	342,8	302,3
+ Udzielone poręczenia	137,0	49,5	50,5	52,7	55,5	92,4
+ Zadłużenie spółek komunalnych oraz SPZOZ-ów (bez poręczeń)	b.d.	b.d.	b.d.	b.d.	b.d.	b.d.
Zadłużenie ogółem i zobowiązania pośrednie netto	388,2	303,7	299,8	324,4	398,3	394,7
Zobowiązania wymagalne	0,0	0,0	0,4	0,0	0,0	0,0
Zobowiązania wymagalne z tyt. ZUS	0,0	0,0	0,0	0,0	0,0	0,0

Zabrze - miasto na prawach powiatu

Wybrane wskaźniki finansowe

	2010	2011	2012	2013	2014	2015
Nadwyżka operacyjna netto / Dochody bieżące netto	3,2%	4,3%	6,0%	3,7%	7,3%	8,1%
Nadwyżka operacyjna / Dochody bieżące	3,2%	2,9%	4,3%	2,6%	6,3%	6,9%
Środki operacyjne / Dochody ogółem	2,9%	4,2%	5,1%	3,3%	6,3%	7,2%
Zmiana dochodów własnych (zmiana w ciągu roku)	5,8%	-3,1%	7,4%	7,8%	12,2%	5,5%
Zmiana zadłużenia ogółem (zmiana w ciągu roku)	19,4%	1,2%	-2,1%	9,1%	26,2%	16,3%
Obsługa zadłużenia bezpośredniego / Dochody własne	6,1%	10,1%	16,3%	8,8%	8,0%	8,6%
Obsługa zadłużenia bezpośredniego / Środki operacyjne	92,2%	128,7%	150,8%	130,2%	67,2%	67,6%
Zadłużenie bezpośrednie / Nadwyżka operacyjna (lata)	14,6	15,8	9,3	16,5	8,1	7,0
Zadłużenie bezpośrednie / Dochody własne	72,4%	75,7%	69,0%	69,8%	78,5%	71,9%
Zadłużenie ogółem / Nadwyżka operacyjna (lata)	14,6	15,8	9,4	16,5	8,1	7,0
Obsługa zadłużenia / (Środki operacyjne + Nadwyżka z lat ubiegłych)	92,2%	128,7%	150,8%	130,2%	67,2%	45,4%
Dochody podatkowe / Dochody bieżące	38,5%	41,6%	39,5%	40,4%	39,3%	41,6%
Podatki lokalne / Dochody podatkowe ogółem	36,4%	35,4%	36,9%	36,0%	35,0%	35,7%
Otrzymane transfery bieżące / Dochody bieżące	42,9%	44,1%	44,1%	42,6%	40,0%	38,7%
Dochody bieżące / Dochody ogółem	68,8%	88,5%	79,6%	78,9%	81,9%	84,3%
Dochody własne / Dochody ogółem	44,1%	53,0%	46,9%	49,3%	53,1%	56,7%
Wydatki na wynagrodzenia / (Wydatki bieżące - Odsetki zapłacone)	42,7%	48,1%	47,5%	47,0%	46,0%	45,4%
Transfery bieżące / (Wydatki bieżące - Odsetki zapłacone)	44,8%	46,3%	47,1%	44,5%	43,4%	42,4%
Wydatki majątkowe / Wydatki ogółem	37,8%	15,1%	20,2%	26,6%	28,9%	28,7%
Odsetki / Średni stan długu	2,4%	4,1%	4,9%	3,8%	3,2%	3,0%
Nadwyżka operacyjna / Wydatki majątkowe	5,4%	16,6%	17,9%	7,5%	16,5%	18,5%
Dochody majątkowe / Wydatki majątkowe	77,1%	75,3%	105,5%	76,0%	57,8%	49,8%
Zmiana zadłużenia netto / Wydatki majątkowe	12,8%	3,1%	-3,6%	10,4%	27,7%	21,8%
Nadwyżka (deficyt) / Wydatki majątkowe	-17,5%	-8,1%	23,4%	-16,5%	-25,7%	-31,7%
(Nadwyżka operacyjna + Dochody majątkowe) / Wydatki majątkowe	82,5%	91,9%	123,4%	83,5%	74,3%	68,3%

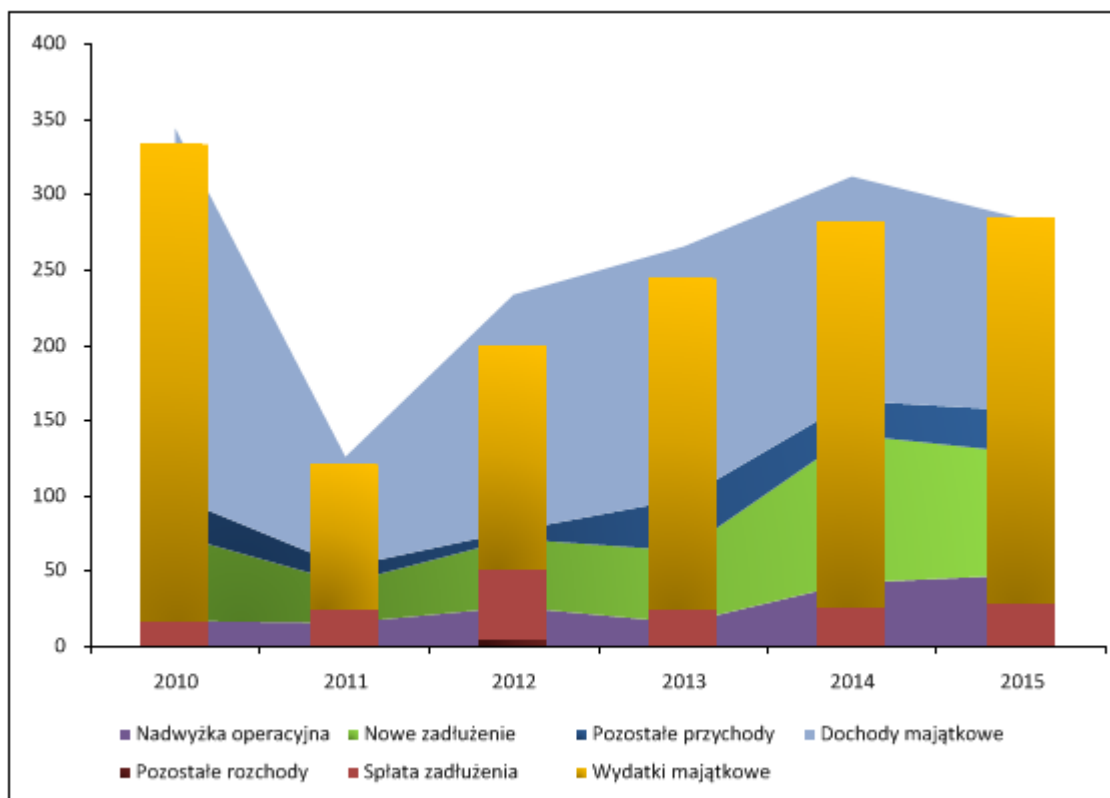
Zabrze - miasto na prawach powiatu

Dane finansowe w mln PLN

	2010	2011	2012	2013	2014	2015
1. Dochody bieżące (1a+1b+1c+1d)	541,1	561,3	612,9	622,3	673,7	685,1
a. Dochody podatkowe, w tym:	208,5	233,4	242,1	251,2	264,9	285,3
- PIT	126,5	142,3	146,5	155,7	167,7	176,3
- CIT	6,2	8,4	6,4	5,0	4,5	7,0
- Podatki lokalne	75,8	82,7	89,3	90,4	92,6	102,0
b. Transfery bieżące (dotacje i subwencje)	232,0	247,7	270,2	264,9	269,8	265,4
c. Opłaty i pozostałe dochody operacyjne	95,0	77,8	98,0	103,1	135,9	130,9
d. Dochody finansowe	5,6	2,5	2,5	3,2	3,1	3,5
2. Wydatki bieżące (2a+2b+2c+2d)	523,9	545,2	586,2	605,9	631,3	637,7
a. Wynagrodzenia i pochodne	221,4	257,4	272,4	280,3	285,6	284,3
b. Poręczenia	0,0	0,0	0,0	0,0	0,0	1,5
c. Odsetki	5,5	10,4	12,4	9,9	9,7	11,1
d. Pozostałe	296,9	277,5	301,5	315,7	336,0	340,8
3. Nadwyżka operacyjna (1-2)	17,3	16,1	26,6	16,4	42,4	47,4
4. Bilans majątkowy (4a-4b)	-72,9	-23,9	8,1	-52,7	-108,3	-128,7
a. Dochody majątkowe, w tym:	245,2	72,8	156,6	166,8	148,5	127,8
- dotacje na inwestycje	207,5	50,5	138,6	135,3	115,9	87,0
b. Wydatki majątkowe	318,1	96,7	148,5	219,5	256,8	256,5
5. Nadwyżka / deficyt (3+4)	-55,6	-7,8	34,7	-36,2	-65,9	-81,3
6. Zmiana zadłużenia netto (6a-6b)	41,5	2,2	1,8	22,9	73,0	52,7
a. Nowe zadłużenie	57,0	25,9	44,6	47,3	98,3	81,1
b. Spłata zadłużenia	15,5	23,7	46,4	24,4	25,3	28,4
6.1. Pozostałe przychody	25,1	11,4	5,8	34,9	22,8	28,6
6.2. Pozostałe rozchody	0,0	0,0	3,8	0,0	0,0	0,0
7. Wynik budżetu ogółem (5+6+6.1-6.2)	10,9	5,8	34,9	21,6	29,9	0,0

Zabrze - miasto na prawach powiatu

Analiza możliwości inwestycyjnych i wiarygodności kredytowej
(dane w mln PLN)



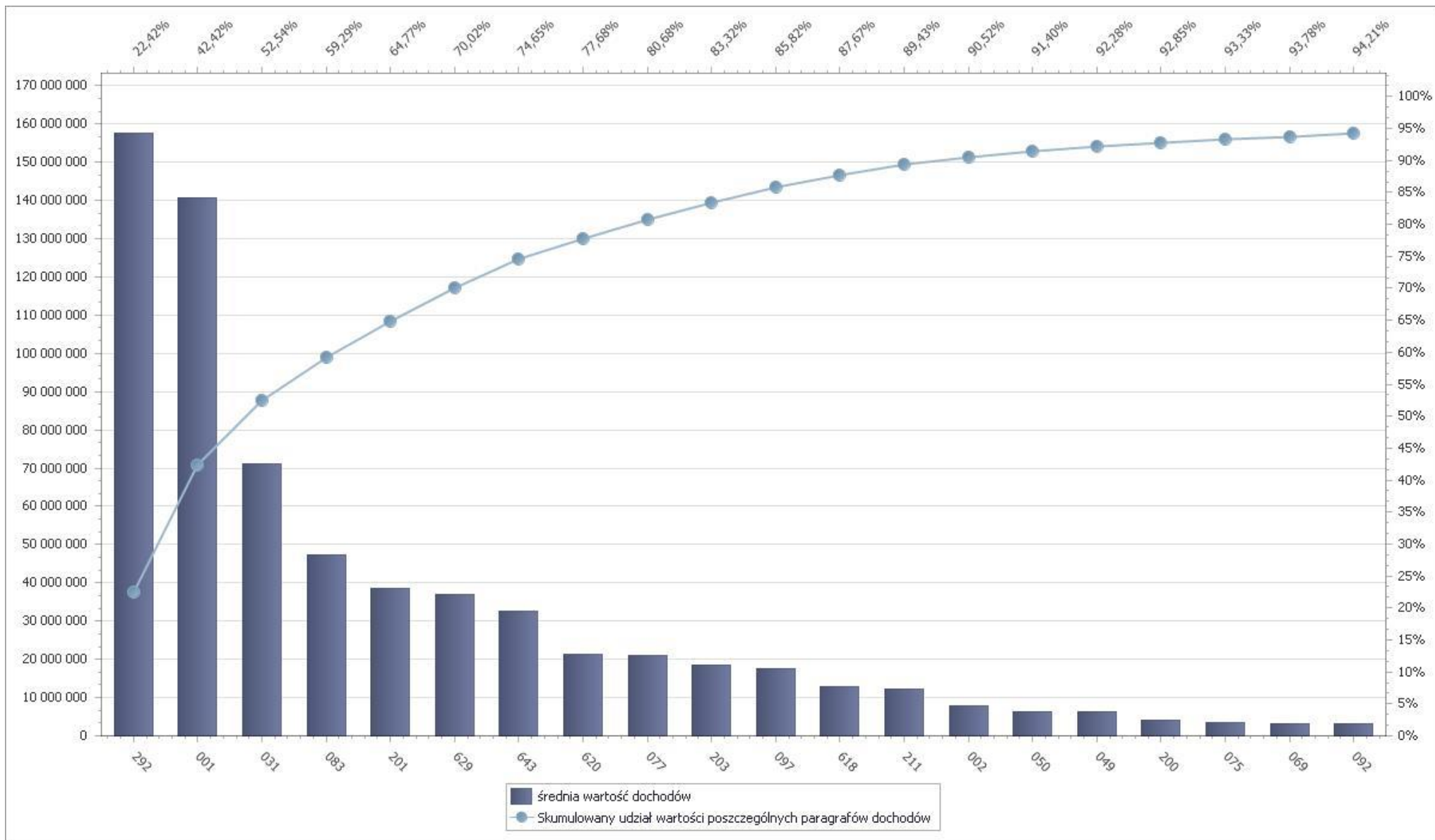
Analiza dochodów w latach 2006 – 2015(3Q) (dane w PLN)

Lp	Paragraf	Opis	średnia wartość dochodów	Skumulowany udział wartości poszczególnych paragrafów dochodów	% pozycji dochodów	2006	2007	2008	2009	2010	2011	2012	2013	2014	2015
1	292	Subwencje ogólne z budżetu państwa	157 463 085	22,42%	22,4%	126 378 402	133 721 304	139 862 985	141 826 885	152 488 805	168 135 207	184 827 218	176 558 606	172 762 963	178 068 471
2	1	Podatek dochodowy od osób fizycznych	140 497 523	42,42%	20,0%	103 544 852	126 474 928	138 227 753	121 675 462	126 512 371	142 270 303	146 458 428	155 740 590	167 723 367	176 347 176
3	31	Podatek od nieruchomości	71 087 385	52,54%	10,1%	51 957 497	57 670 882	64 396 098	64 982 416	66 276 318	72 677 078	78 126 488	80 409 582	83 815 491	90 562 000
4	83	Wpływ z usług	47 433 350	59,29%	6,8%	55 907 222	38 127 578	40 237 129	43 279 569	42 911 390	43 244 094	47 407 128	49 863 893	53 539 951	59 815 550
5	201	Dotacje celowe otrzymane z budżetu państwa na realizację zadań bieżących z zakresu administracji rządowej oraz innych zadań zleconych gminie (związkom gmin) ustawami	38 471 098	64,77%	5,5%	35 596 494	38 228 212	36 698 595	36 666 282	39 388 608	38 391 907	38 371 279	39 092 426	40 888 909	41 388 272
6	629	Środki na dofinansowanie własnych inwestycji gmin (związków gmin), powiatów (związków powiatów), samorządów województw, pozyskane z innych źródeł	36 911 184	70,02%	5,3%	0	11 153 344	44 104 246	118 313 586	29 296 032	146 200	67 591 916	48 033 863	40 908 834	9 563 816
7	643	Dotacje celowe otrzymane z budżetu państwa na realizację inwestycji i zakupów inwestycyjnych własnych powiatu	32 486 089	74,65%	4,6%	230 870	141 239	0	116 466 131	107 461 000	20 225 519	26 398 787	45 227 151	8 710 197	0
8	620	Dotacje celowe w ramach programów finansowanych z udziałem środków europejskich oraz środków, o których mowa w art. 5 ust. 1 pkt 3 oraz ust. 3 pkt 5 i 6 ustawy, lub płatności w ramach budżetu środków europejskich	21 312 385	77,68%	3,0%	0	0	46 499	16 323	25 325 316	19 488 378	17 894 516	24 185 216	57 814 783	68 352 820
9	77	Wpłaty z tytułu odpłatnego nabycia prawa własności oraz prawa użytkowania wieczystego nieruchomości	21 077 849	80,68%	3,0%	0	19 756 444	12 023 088	19 339 230	23 967 582	22 492 453	17 119 842	30 531 407	25 548 443	40 000 000
10	203	Dotacje celowe otrzymane z budżetu państwa na realizację własnych zadań bieżących gmin (związków gmin)	18 532 773	83,32%	2,6%	13 994 408	15 243 426	14 735 818	14 610 478	17 749 204	16 442 848	18 280 092	23 506 774	27 149 717	23 614 968

Analiza dochodów w latach 2006 – 2015(3Q) c.d. (dane w PLN)

Lp	Paragraf	Opis	średnia wartość dochodów	Skumulowany udział wartości poszczególnych paragrafów dochodów	% pozycji dochodów	2006	2007	2008	2009	2010	2011	2012	2013	2014	2015
11	97	Wpływy z różnych dochodów	17 589 849	85,82%	2,5%	6 361 336	11 356 132	15 640 669	28 168 431	20 638 666	10 609 706	22 702 795	14 250 814	26 564 104	19 605 840
12	618	Środki na inwestycje na drogach publicznych powiatowych i wojewódzkich oraz na drogach powiatowych, wojewódzkich i krajowych w granicach miast na prawach powiatu	12 949 100	87,67%	1,8%	0	0	24 000 000	30 700 000	36 300 000	5 590 000	18 238 000	13 000 000	1 663 000	0
13	211	Dotacje celowe otrzymane z budżetu państwa na zadania bieżące z zakresu administracji rządowej oraz inne zadania zlecone ustawami realizowane przez powiat	12 356 755	89,43%	1,8%	8 232 735	8 689 205	10 374 523	11 382 220	12 605 370	13 534 218	13 586 132	14 332 693	15 944 246	14 886 203
14	2	Podatek dochodowy od osób prawnych	7 687 240	90,52%	1,1%	7 024 876	16 206 293	8 494 877	7 703 113	6 159 406	8 399 263	6 364 233	5 013 618	4 506 720	7 000 000
15	50	Podatek od czynności cywilnoprawnych	6 190 444	91,40%	0,9%	3 754 147	4 947 753	7 784 028	8 577 938	5 778 999	6 452 273	7 139 767	5 634 090	4 835 450	7 000 000
16	49	Wpływy z innych lokalnych opłat pobieranych przez jednostki samorządu terytorialnego na podstawie odrębnych ustaw	6 181 611	92,28%	0,9%	172 802	152 418	162 854	47 550	1 063	1 367	2 269 768	12 268 993	22 520 790	24 218 500
17	200	Dotacje rozwojowe oraz środki na finansowanie Wspólnej Polityki Rolnej	3 968 904	92,85%	0,6%	0	0	1 282 800	3 154 804	4 068 857	5 775 843	9 544 556	6 228 124	7 652 404	1 981 652
18	75	Dochody z najmu i dzierżawy składników majątkowych Skarbu Państwa, jednostek samorządu terytorialnego lub innych jednostek zaliczanych do sektora finansów publicznych oraz innych umów o podobnym charakterze	3 361 752	93,33%	0,5%	3 306 435	3 218 390	3 454 696	3 240 760	3 329 790	3 068 901	3 236 704	3 199 709	3 336 541	4 225 594
19	69	Wpływy z różnych opłat	3 198 338	93,78%	0,5%	388 435	456 467	604 902	617 605	6 896 778	4 777 443	7 085 434	2 721 247	3 957 967	4 477 100
20	92	Pozostałe odsetki	3 011 540	94,21%	0,4%	2 113 957	4 029 742	6 999 472	4 329 234	3 199 809	1 622 165	1 246 444	2 184 565	1 999 711	2 390 300

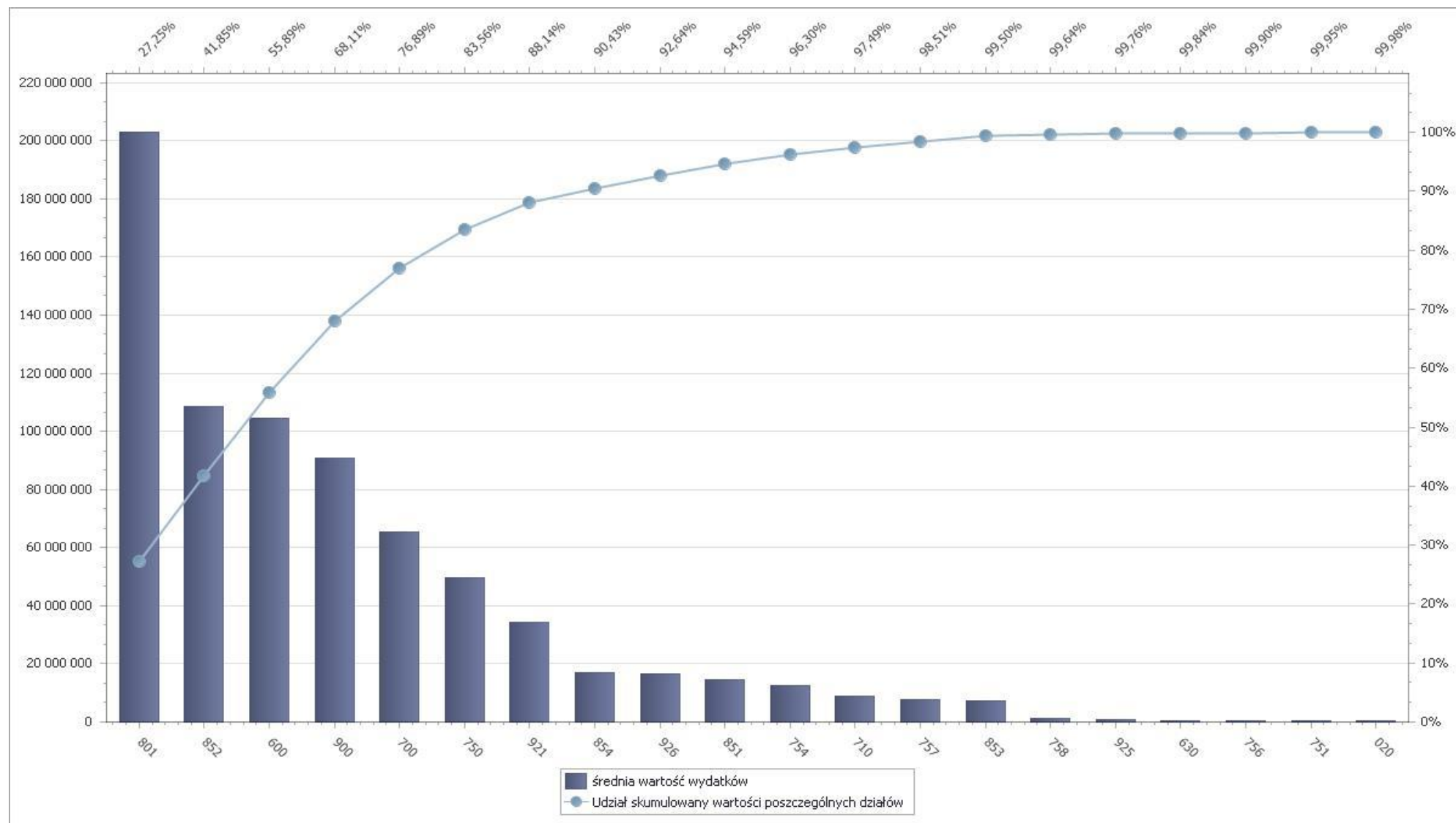
Wykres analizy dochodów



Analiza wydatków w latach 2006 – 2015(3Q) (dane w PLN)

Lp	Paragraf	Opis	średnia wartość wydatków	Udział skumulowany wartości poszczególnych działań	% pozycji wydatków	2006	2007	2008	2009	2010	2011	2012	2013	2014	2015
1	801	Oświata i wychowanie	202 803 954	27,25%	27,3%	153 184 649	154 870 690	177 160 312	187 357 633	199 544 873	213 156 718	234 584 406	237 402 802	235 413 116	235 364 336
2	852	Pomoc społeczna	108 647 829	41,85%	14,6%	92 391 995	95 469 770	97 557 017	103 662 983	110 167 799	108 518 327	115 151 425	122 503 117	124 688 249	116 367 614
3	600	Transport i łączność	104 470 876	55,89%	14,0%	51 617 704	69 599 999	75 025 298	190 029 447	195 467 181	68 177 158	88 199 140	116 670 450	81 331 743	108 590 639
4	900	Gospodarka komunalna i ochrona środowiska	90 928 663	68,11%	12,2%	16 720 721	26 658 288	93 857 794	257 746 510	104 745 920	23 510 445	45 151 646	94 482 302	141 208 131	105 204 877
5	700	Gospodarka mieszkaniowa	65 379 256	76,89%	8,8%	71 409 807	52 413 877	57 446 205	58 260 528	59 043 278	66 432 634	60 332 100	64 394 615	82 633 688	81 425 832
6	750	Administracja publiczna	49 628 594	83,56%	6,7%	34 124 761	38 699 200	52 670 475	47 157 327	55 678 351	49 645 089	54 608 557	56 403 089	54 721 030	52 578 061
7	921	Kultura i ochrona dziedzictwa narodowego	34 099 553	88,14%	4,6%	15 861 725	24 733 190	26 377 291	26 278 251	28 174 351	28 581 767	47 290 569	38 221 206	41 133 845	64 343 332
8	854	Edukacyjna opieka wychowawcza	17 044 733	90,43%	2,3%	10 953 754	12 968 781	14 015 892	15 201 432	14 928 936	16 646 216	18 727 939	21 571 815	22 188 629	23 243 937
9	926	Kultura fizyczna i sport	16 437 255	92,64%	2,2%	8 681 601	7 274 216	10 238 907	18 962 150	17 090 997	12 444 907	7 881 928	8 805 740	38 037 480	34 954 623
10	851	Ochrona zdrowia	14 518 176	94,59%	2,0%	9 953 347	16 199 041	17 771 701	16 368 387	19 690 268	12 323 294	13 232 845	14 362 781	11 237 562	14 042 536
11	754	Bezpieczeństwo publiczne i ochrona przeciwpożarowa	12 678 562	96,30%	1,7%	10 372 278	10 147 093	13 415 234	12 713 792	14 996 056	12 560 185	12 766 753	12 799 289	13 358 316	13 656 622
12	710	Działalność usługowa	8 874 551	97,49%	1,2%	3 305 863	4 339 319	6 111 656	5 274 510	5 848 449	7 106 989	13 826 472	16 570 062	14 096 478	12 265 713
13	757	Obsługa długu publicznego	7 591 594	98,51%	1,0%	2 659 057	2 866 482	3 673 736	4 911 190	5 651 136	10 454 059	12 444 362	10 025 373	9 880 938	13 349 604
14	853	Pozostałe zadania w zakresie polityki społecznej	7 350 301	99,50%	1,0%	3 953 869	4 462 434	5 220 294	5 794 005	6 802 268	8 704 605	7 942 258	8 925 956	11 267 624	10 429 693
15	758	Różne rozliczenia	1 080 012	99,64%	0,1%	144 031	140 735	139 651	236 120	236 042	232 840	238 060	211 034	3 977 101	5 244 507
16	925	Ogrody botaniczne i zoologiczne oraz naturalne obszary i obiekty chronionej przyrody	911 784	99,76%	0,1%	771 590	818 953	893 403	859 987	881 992	854 985	950 594	934 351	1 076 605	1 075 384
17	630	Turystyka	581 019	99,84%	0,1%	30 704	52 113	64 821	153 857	1 172 105	1 225 274	831 302	754 821	764 931	760 260
18	756	Dochody od osób prawnych, od osób fizycznych i od innych jednostek nieposiadających osobowości prawnej oraz wydatki związane z ich poborem	431 402	99,90%	0,1%	843 228	547 961	731 588	758 031	701 519	718 433	0	0	13 262	0
19	751	Urzędy naczelnych organów władzy państwowej, kontroli i ochrony prawa oraz sądownictwa	374 215	99,95%	0,1%	437 024	241 049	25 585	279 925	671 928	313 988	56 343	66 201	756 681	893 423
20	20	Leśnictwo	208 171	99,98%	0,0%	0	0	0	336 308	327 109	189 096	342 262	231 349	266 202	389 384

Wykres analizy wydatków



RATINGI KREDYTOWE WYSTAWIANE PRZEZ INC RATING SP. Z O.O. REPREZENTUJĄ WYŁĄCZNIE OPINIĘ AGENCJI NA TEMAT RYZYKA KREDYTOWEGO OCENIANEGO PODMIOTU. WSZYSTKIE RATINGI KREDYTOWE WYSTAWIANE PRZEZ INC RATING SP. Z O.O. PODLEGAJĄ PEWNYM OGRANICZENIOM, KTÓRE ZOSTAŁY SZCZEGÓŁOWO OPISANE NA STRONIE INTERNETOWEJ AGENCJI (WWW.INCRATING.PL). PREZENTOWANE RATINGI SĄ RATINGAMI NIEZAMÓWIONYMI OPARTYMI O DANE HISTORYCZNE, SPRAWOZDANIA BUDŻETOWE JST (2006 - 3Q2015), SPRAWOZDANIA ORGANÓW ZARZĄDZAJĄCYCH I NADZORUJĄCYCH JST ORAZ WIELOLETNIĄ PROGNOZĘ FINANSOWĄ JEDNOSTKI. OCENIANA JEDNOSTKA BRAŁA UDZIAŁ W PROCEDURZE PRYZNAWANIA OCEN WIARYGODNOŚCI KREDYTOWEJ.