

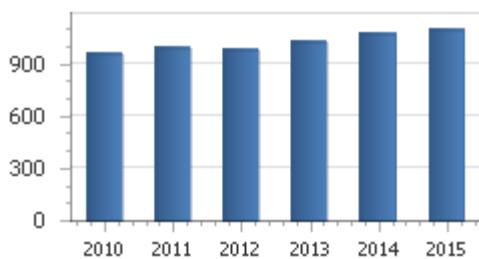
Katowice - miasto na prawach powiatu

Analityk prowadzący: jacek.skrzypczak@inca.pl

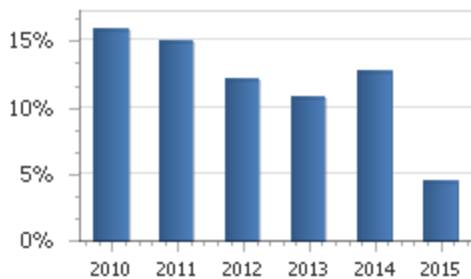
Rating

krajowy	AA
międzynarodowy	A-
perspektywa	stabilna

Dochody własne (w mln PLN)



Marża operacyjna



Wybrane wskaźniki budżetowe

	2015	2014
środki operacyjne		
dochody ogółem	5,34%	12,23%
dochody własne		
dochody ogółem	66,44%	66,19%
dochody majątkowe		
wydatki majątkowe	38,45%	27,82%

Nota informacyjna

INC RATING jest agencją ratingową specjalizującą się w ocenie ryzyka kredytowego jednostek samorządu terytorialnego.

INC RATING przyznaje jednostce długoterminowy rating krajowy AA, oraz długoterminowy rating międzynarodowy A-. Perspektywa obu ratingów jest stabilna.

Opis stosowanej przez INC RATING metodologii oraz wszystkie ograniczenia i zastrzeżenia, którym podlegają ratingi kredytowe nadawane przez INC Rating znajdują się na oficjalnej stronie internetowej Agencji (incrating.pl/spolka/dokumenty-korporacyjne).

Budżet JST

Dochody bieżące jednostki w latach 2010 – 2015 wzrastały z 1 251,22 mln zł w 2010 roku do 1 474,57 mln zł w 2015 roku, co implikuje skumulowany roczny wskaźnik wzrostu (CAGR) na poziomie 3,34%.

Marża operacyjna rozumiana jako udział nadwyżki operacyjnej w dochodach bieżących znajdowała się w przedziale 10,2% - 15,75%. Nie uwzględniono planów na rok 2015. Przegląd nastąpi po wykonaniu roku 2015.

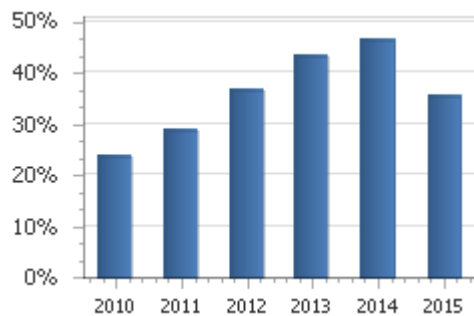
Dochody podatkowe miasta stanowiły od 49,84% do 51,59% dochodów bieżących. Średnio 34,62% dochodów podatkowych stanowiły podatki lokalne. Na przestrzeni ostatnich 6 lat wydatki na wynagrodzenia stanowiły przeciętnie 41,38% wydatków bieżących pomniejszonych o zapłacone odsetki. Natomiast wydatki majątkowe wynosiły średnio 25,29% wydatków ogółem.

Katowice - miasto na prawach powiatu

Podstawowe wskaźniki zadłużenia

	2015	2014
odsetki zapłacone	31,47%	7,16%
nadwyżka operacyjna netto		
zadłużenie ogółem	35,16%	46,40%
dochody bieżące		
obsługa zadłużenia	4,35%	2,85%
dochody własne		

Zadłużenie ogółem / dochody bieżące



Analiza zadłużenia

Zadłużenie ogółem miasta w latach 2010 – 2015 wzrastało przeciętnie o 11,86% rocznie do poziomu 518,44 mln złotych, co stanowi 35,16% dochodów bieżących.

Stosunek zadłużenia bezpośredniego do dochodów własnych wzrastał z poziomu 30,90% w 2010 roku do 47,71% w 2015 roku.

Wydatki na obsługę zadłużenia bezpośredniego w 2015 roku wyniosą 4,35% dochodów własnych i będą wyższe o 1,49 p.p. niż w roku ubiegłym.

Przeciętny koszt długu samorządu wynosi 2,95%, natomiast średni okres spłaty zadłużenia miasta wynosi 3 lata.

Zadłużenie w mln PLN

	2010	2011	2012	2013	2014	2015
Krótkoterminowe	0,0	0,0	0,0	0,0	0,0	0,0
Długoterminowe	296,1	375,9	484,8	600,2	674,2	518,4
Zadłużenie bezpośrednie	296,1	375,9	484,8	600,2	674,2	518,4
+ Inne zobowiązania dłużne	0,0	0,0	0,0	0,0	0,1	0,0
Zadłużenie ogółem	296,1	375,9	484,8	600,2	674,2	518,4
- Wolne środki (nadwyżka z lat ubiegłych)	206,7	121,0	75,7	0,0	0,0	199,9
Zadłużenie ogółem netto	89,4	254,9	409,1	600,2	674,2	318,6
+ Udzielone poręczenia	5,1	5,8	9,4	5,1	4,6	13,8
+ Zadłużenie spółek komunalnych oraz SPZOZ-ów (bez poręczeń)	b.d.	b.d.	b.d.	b.d.	b.d.	b.d.
Zadłużenie ogółem i zobowiązania pośrednie netto	94,5	260,7	418,4	605,3	678,8	332,4
Zobowiązania wymagalne	0,0	0,0	0,0	0,0	0,1	0,0
Zobowiązania wymagalne z tyt. ZUS	0,0	0,0	0,0	0,0	0,0	0,0

Katowice - miasto na prawach powiatu

Wybrane wskaźniki finansowe

	2010	2011	2012	2013	2014	2015
Nadwyżka operacyjna netto / Dochody bieżące netto	15,0%	14,2%	11,4%	10,4%	12,8%	5,2%
Nadwyżka operacyjna / Dochody bieżące	15,7%	15,0%	12,0%	10,6%	12,7%	4,3%
Środki operacyjne / Dochody ogółem	15,4%	15,2%	12,6%	10,2%	12,2%	5,3%
Zmiana dochodów własnych (zmiana w ciągu roku)	2,6%	2,6%	-8%	4,4%	5,1%	1,6%
Zmiana zadłużenia ogółem (zmiana w ciągu roku)	25,4%	27,0%	29,0%	23,8%	12,3%	-2,5%
Obsługa zadłużenia bezpośredniego / Dochody własne	1,7%	1,8%	2,8%	2,7%	2,9%	4,3%
Obsługa zadłużenia bezpośredniego / Środki operacyjne	7,8%	8,7%	15,7%	17,1%	15,4%	54,1%
Zadłużenie bezpośrednie / Nadwyżka operacyjna (lata)	1,5	1,9	3,0	4,1	3,7	8,2
Zadłużenie bezpośrednie / Dochody własne	30,9%	38,2%	49,7%	59,0%	63,0%	47,7%
Zadłużenie ogółem / Nadwyżka operacyjna (lata)	1,5	1,9	3,0	4,1	3,7	8,2
Obsługa zadłużenia / (Środki operacyjne + Nadwyżka z lat ubiegłych)	3,9%	5,5%	10,9%	17,1%	15,4%	16,5%
Dochody podatkowe / Dochody bieżące	50,3%	51,6%	49,8%	49,9%	49,8%	51,4%
Podatki lokalne / Dochody podatkowe ogółem	35,6%	33,7%	34,5%	35,8%	34,3%	33,7%
Otrzymane transfery bieżące / Dochody bieżące	28,2%	27,7%	28,7%	28,9%	28,3%	28,2%
Dochody bieżące / Dochody ogółem	93,9%	96,0%	95,9%	88,8%	89,9%	90,2%
Dochody własne / Dochody ogółem	71,9%	72,2%	70,1%	65,0%	66,2%	66,4%
Wydatki na wynagrodzenia / (Wydatki bieżące - Odsetki zapłacone)	42,1%	42,1%	42,4%	41,1%	41,4%	39,3%
Transfery bieżące / (Wydatki bieżące - Odsetki zapłacone)	33,8%	32,9%	33,1%	32,7%	32,8%	30,0%
Wydatki majątkowe / Wydatki ogółem	25,6%	20,9%	24,4%	26,4%	31,5%	22,9%
Odsetki / Średni stan długu	2,9%	3,3%	3,5%	2,4%	2,1%	3,6%
Nadwyżka operacyjna / Wydatki majątkowe	54,2%	66,5%	42,4%	33,1%	31,6%	15,1%
Dochody majątkowe / Wydatki majątkowe	22,3%	18,5%	15,2%	39,4%	27,8%	38,5%
Zmiana zadłużenia netto / Wydatki majątkowe	16,5%	27,1%	28,8%	25,9%	12,7%	-4,0%
Nadwyżka (deficyt) / Wydatki majątkowe	-23,5%	-15,0%	-42,4%	-27,4%	-40,6%	-46,4%
(Nadwyżka operacyjna + Dochody majątkowe) / Wydatki majątkowe	76,5%	85,0%	57,6%	72,6%	59,4%	53,6%

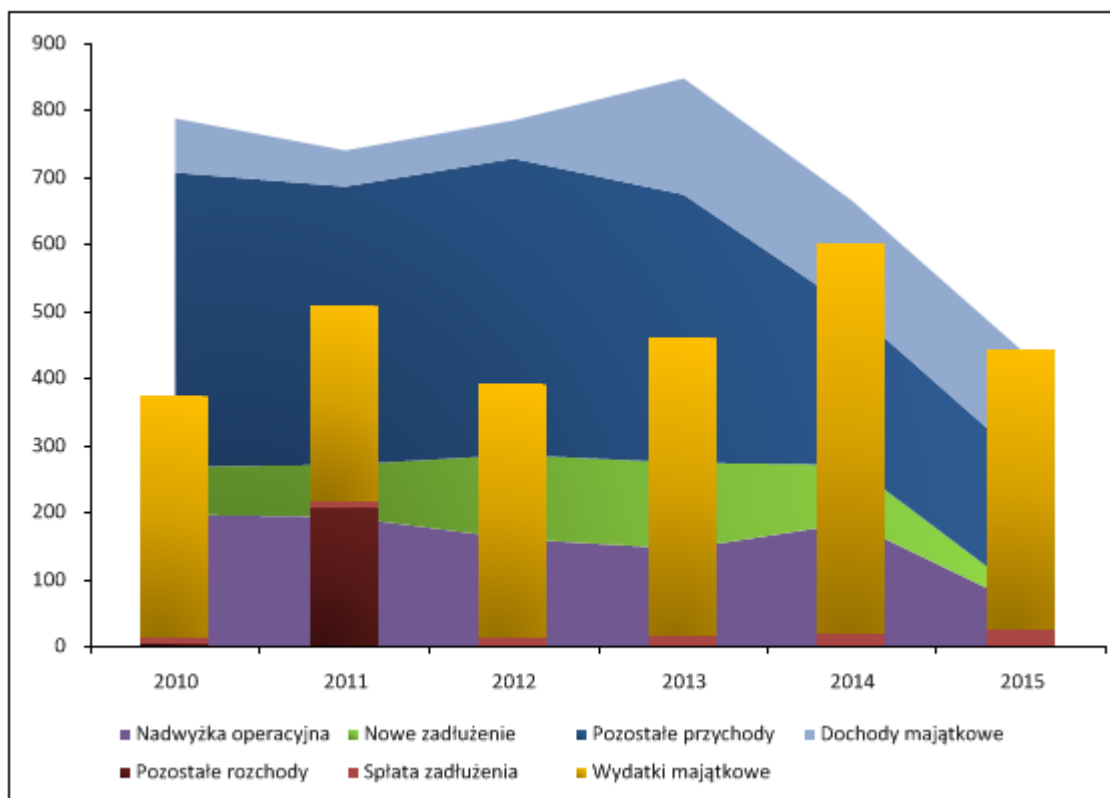
Katowice - miasto na prawach powiatu

Dane finansowe w mln PLN

	2010	2011	2012	2013	2014	2015
1. Dochody bieżące (1a+1b+1c+1d)	1251,2	1306,0	1334,4	1389,4	1453,1	1474,6
a. Dochody podatkowe, w tym:	629,8	673,7	665,1	693,8	724,3	757,2
- PIT	349,9	375,2	385,5	395,7	421,5	447,6
- CIT	55,4	71,5	49,9	49,5	54,2	54,6
- Podatki lokalne	224,5	227,0	229,8	248,6	248,5	255,1
b. Transfery bieżące (dotacje i subwencje)	353,3	361,5	383,1	401,7	411,7	415,8
c. Opłaty i pozostałe dochody operacyjne	248,2	246,3	259,5	275,7	304,1	290,2
d. Dochody finansowe	20,0	24,5	26,7	18,2	13,0	11,4
2. Wydatki bieżące (2a+2b+2c+2d)	1054,2	1110,4	1174,0	1241,8	1268,7	1411,2
a. Wynagrodzenia i pochodne	440,1	462,7	491,5	504,6	519,7	544,7
b. Poręczenia	0,0	0,0	0,0	0,0	0,0	13,8
c. Odsetki	7,7	11,0	15,1	12,8	13,2	23,9
d. Pozostałe	606,3	636,7	667,4	724,4	735,8	828,8
3. Nadwyżka operacyjna (1-2)	197,0	195,6	160,4	147,6	184,4	63,4
4. Bilans majątkowy (4a-4b)	-282,4	-239,6	-320,9	-269,8	-421,5	-257,5
a. Dochody majątkowe, w tym:	81,0	54,5	57,6	175,7	162,5	160,9
- dotacje na inwestycje	20,6	16,2	33,8	145,5	134,5	133,0
b. Wydatki majątkowe	363,4	294,1	378,5	445,5	584,0	418,4
5. Nadwyżka / deficyt (3+4)	-85,4	-44,0	-160,5	-122,2	-237,1	-194,1
6. Zmiana zadłużenia netto (6a-6b)	63,7	69,5	115,7	113,4	70,0	-5,7
a. Nowe zadłużenie	71,9	76,5	128,0	128,1	87,3	17,6
b. Spłata zadłużenia	8,2	7,0	12,4	14,6	17,3	23,3
6.1. Pozostałe przychody	439,9	415,2	440,7	398,9	233,4	199,9
6.2. Pozostałe rozchody	3,0	207,6	0,0	0,0	0,0	0,0
7. Wynik budżetu ogółem (5+6+6.1-6.2)	415,2	233,1	395,9	390,1	66,3	0,0

Katowice - miasto na prawach powiatu

Analiza możliwości inwestycyjnych i wiarygodności kredytowej
(dane w mln PLN)



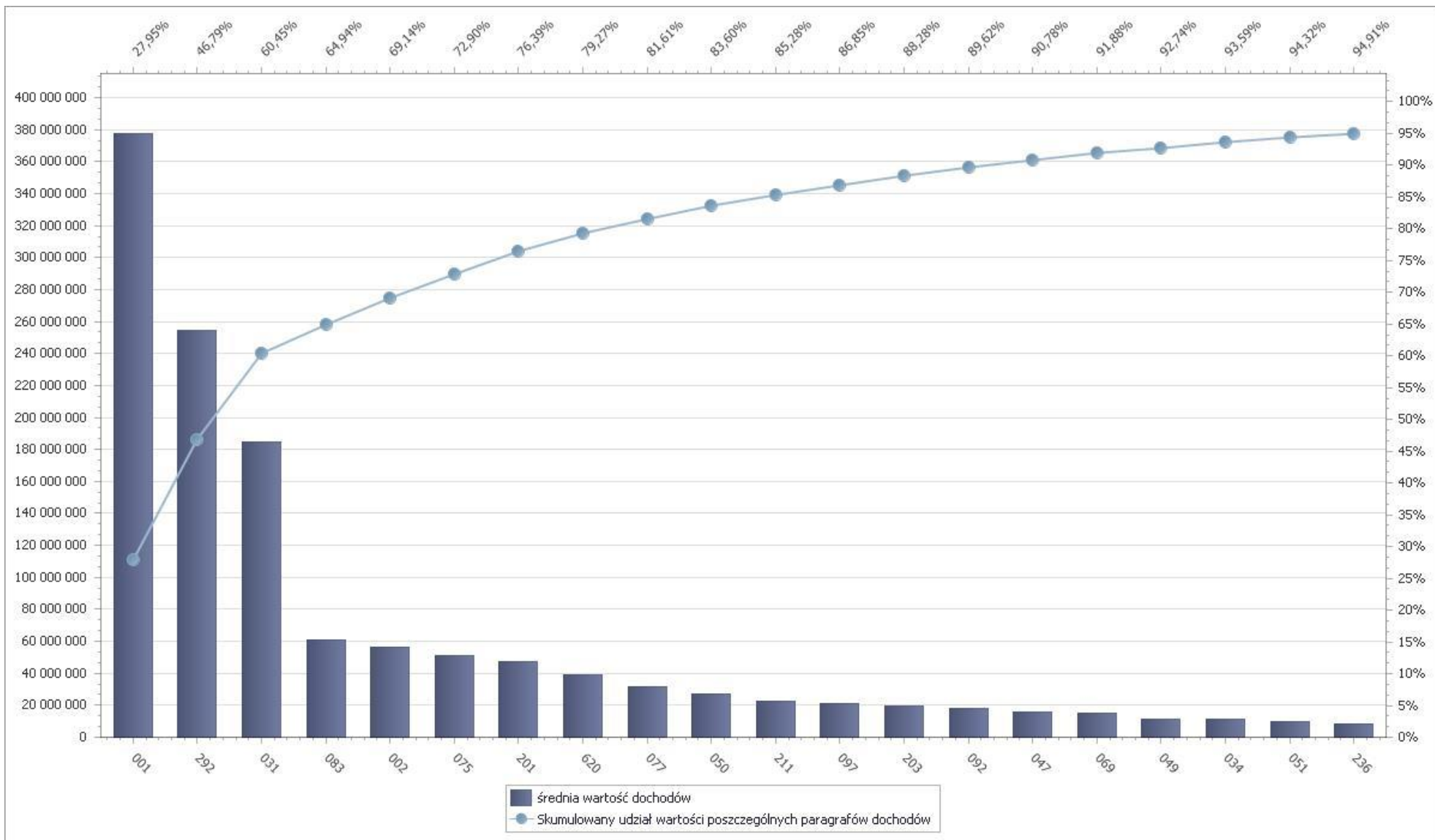
Analiza dochodów w latach 2006 – 2015(3Q) (dane w PLN)

Lp	Paragraf	Opis	średnia wartość dochodów	Skumulowany udział wartości poszczególnych paragrafów dochodów	% pozycji dochodów	2006	2007	2008	2009	2010	2011	2012	2013	2014	2015
1	1	Podatek dochodowy od osób fizycznych	377 313 845	27,95%	28,0%	297 028 554	360 520 397	381 186 350	359 019 387	349 940 105	375 159 101	385 463 926	395 707 873	421 542 866	447 569 888
2	292	Subwencje ogólne z budżetu państwa	254 320 437	46,79%	18,8%	194 632 595	212 143 771	229 751 347	252 069 713	252 754 570	262 536 629	276 985 733	286 012 339	284 982 841	291 334 834
3	31	Podatek od nieruchomości	184 441 776	60,45%	13,7%	153 862 354	158 020 559	166 362 667	171 409 096	183 573 307	182 047 883	192 336 399	208 511 334	213 894 166	214 400 000
4	83	Wpływy z usług	60 611 722	64,94%	4,5%	16 757 912	18 391 860	27 211 308	64 318 632	76 040 782	79 295 220	79 088 626	81 293 026	80 518 519	83 201 331
5	2	Podatek dochodowy od osób prawnych	56 628 788	69,14%	4,2%	45 560 287	59 205 170	65 540 354	60 941 578	55 381 578	71 527 567	49 871 147	49 455 792	54 204 406	54 600 000
6	75	Dochody z najmu i dzierżawy składników majątkowych Skarbu Państwa, jednostek samorządu terytorialnego lub innych jednostek zaliczanych do sektora finansów publicznych oraz innych umów o podobnym charakterze	50 776 246	72,90%	3,8%	12 776 617	14 806 937	19 220 260	73 629 234	63 513 787	62 578 704	66 427 480	65 833 513	67 080 744	61 895 186
7	201	Dotacje celowe otrzymane z budżetu państwa na realizację zadań bieżących z zakresu administracji rządowej oraz innych zadań zleconych gminie (związkom gmin) ustawami	47 119 303	76,39%	3,5%	44 970 563	47 701 210	44 496 758	44 616 140	46 572 848	46 260 271	46 596 589	48 184 212	51 911 862	49 882 579
8	620	Dotacje celowe w ramach programów finansowanych z udziałem środków europejskich oraz środków, o których mowa w art. 5 ust. 1 pkt 3 oraz ust. 3 pkt 5 i 6 ustawy, lub płatności w ramach budżetu środków europejskich	38 839 366	79,27%	2,9%	0	0	36 843	1 679 754	3 903 359	13 708 472	27 455 663	130 872 045	130 335 703	80 401 822
9	77	Wpłaty z tytułu odpłatnego nabycia prawa własności oraz prawa użytkowania wieczystego nieruchomości	31 574 714	81,61%	2,3%	10 320 379	42 622 833	33 601 197	39 583 717	56 383 761	36 565 708	21 766 412	26 986 748	22 177 696	25 738 696
10	50	Podatek od czynności cywilnoprawnych	26 910 350	83,60%	2,0%	18 495 358	50 673 532	33 738 304	20 328 888	22 505 483	29 220 122	23 090 029	25 811 156	20 440 630	24 800 000

Analiza dochodów w latach 2006 – 2015(3Q) c.d. (dane w PLN)

Lp	Paragraf	Opis	średnia wartość dochodów	Skumulowany udział wartości poszczególnych paragrafów dochodów	% pozycji dochodów	2006	2007	2008	2009	2010	2011	2012	2013	2014	2015
11	211	Dotacje celowe otrzymane z budżetu państwa na zadania bieżące z zakresu administracji rządowej oraz inne zadania zlecone ustawami realizowane przez powiat	22 666 828	85,28%	1,7%	15 814 166	16 305 323	19 543 113	21 309 408	22 931 626	23 680 423	24 807 703	26 935 678	28 008 431	27 332 412
12	97	Wpływy z różnych dochodów	21 232 695	86,85%	1,6%	6 081 691	17 770 791	10 479 474	24 380 638	25 666 986	19 969 659	37 809 804	23 492 961	26 787 022	19 887 921
13	203	Dotacje celowe otrzymane z budżetu państwa na realizację własnych zadań bieżących gmin (związków gmin)	19 257 895	88,28%	1,4%	14 502 921	12 660 499	13 343 340	14 217 859	16 556 553	15 266 921	19 666 942	25 850 159	33 097 588	27 416 166
14	92	Pozostałe odsetki	18 024 938	89,62%	1,3%	8 902 842	15 688 361	27 499 610	23 914 811	18 650 506	22 972 746	24 847 777	15 188 652	12 565 636	10 018 437
15	47	Wpływy z opłat za zarząd, użytkowanie i użytkowanie wieczyste nieruchomości	15 718 179	90,78%	1,2%	7 798 859	11 308 389	13 136 039	20 265 944	19 377 257	16 991 596	17 298 667	17 405 910	16 699 125	16 900 000
16	69	Wpływy z różnych opłat	14 802 922	91,88%	1,1%	7 973 373	9 604 970	12 689 964	9 518 132	18 910 625	18 681 094	18 432 551	17 959 445	16 661 869	17 597 199
17	49	Wpływy z innych lokalnych opłat pobieranych przez jednostki samorządu terytorialnego na podstawie odrębnych ustaw	11 602 962	92,74%	0,9%	412 049	1 748 443	420 946	227 400	42 300	203 286	8 010	23 757 057	44 892 608	44 317 520
18	34	Podatek od środków transportowych	11 469 350	93,59%	0,8%	11 051 909	13 084 600	14 369 936	14 174 379	12 644 255	11 314 709	8 576 357	8 658 187	9 869 172	10 950 000
19	51	Wpływy z opłaty eksploatacyjnej od przedsiębiorstw górniczych węgla kamiennego	9 909 346	94,32%	0,7%	15 039 960	14 797 259	9 829 779	9 955 701	9 097 407	8 493 753	5 943 856	7 976 131	9 759 619	8 200 000
20	236	Dochody jednostek samorządu terytorialnego związane z realizacją zadań z zakresu administracji rządowej oraz innych zadań zleconych ustawami	8 001 723	94,91%	0,6%	3 012 961	4 502 256	6 577 589	7 213 458	7 673 250	11 369 640	7 804 122	9 730 247	12 016 344	10 117 363

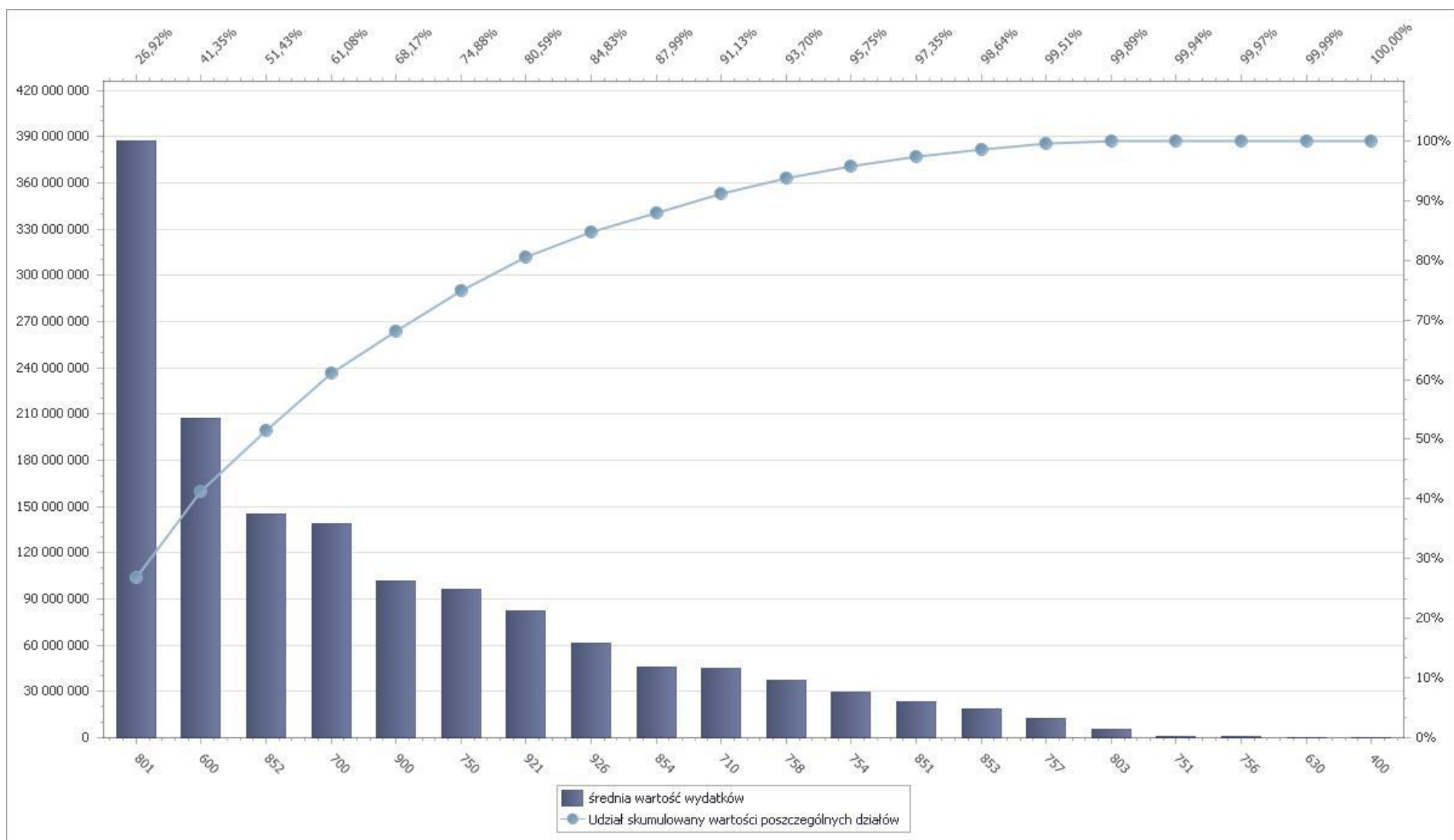
Wykres analizy dochodów



Analiza wydatków w latach 2006 – 2015(3Q) (dane w PLN)

Lp	Paragraf	Opis	średnia wartość wydatków	Udział skumulowany wartości poszczególnych działów	% pozycji wydatków	2006	2007	2008	2009	2010	2011	2012	2013	2014	2015
1	801	Oświata i wychowanie	387 203 420	26,92%	26,9%	302 341 472	313 718 474	337 110 136	358 882 660	384 547 005	402 121 013	433 571 928	425 850 813	429 671 226	484 219 474
2	600	Transport i łączność	207 507 371	41,35%	14,4%	210 729 848	142 009 713	146 526 754	193 285 803	176 021 685	173 398 143	260 546 211	237 482 928	260 174 337	274 898 288
3	852	Pomoc społeczna	145 022 363	51,43%	10,1%	131 981 618	131 799 550	131 521 590	135 113 853	136 810 996	139 964 568	150 864 173	157 460 372	162 932 533	171 774 375
4	700	Gospodarka mieszkaniowa	138 885 620	61,08%	9,7%	61 455 173	68 171 861	112 353 170	179 616 206	193 229 962	178 544 758	150 016 511	141 975 820	142 874 256	160 618 482
5	900	Gospodarka komunalna i ochrona środowiska	101 984 829	68,17%	7,1%	103 593 251	86 127 698	129 539 955	99 841 069	78 976 195	92 691 193	73 816 742	98 252 111	117 872 363	139 137 714
6	750	Administracja publiczna	96 474 705	74,88%	6,7%	57 164 314	63 856 550	72 871 809	82 972 588	101 295 012	103 427 374	113 966 562	123 947 816	113 148 887	132 096 135
7	921	Kultura i ochrona dziedzictwa narodowego	82 061 257	80,59%	5,7%	28 231 312	31 368 061	39 173 961	51 640 379	71 938 715	53 605 601	107 406 577	162 099 977	210 453 121	64 694 863
8	926	Kultura fizyczna i sport	61 090 284	84,83%	4,2%	30 968 869	39 030 894	55 791 629	113 703 555	83 259 171	75 881 899	55 454 927	59 045 534	45 081 882	52 684 480
9	854	Edukacyjna opieka wychowawcza	45 416 241	87,99%	3,2%	32 714 006	32 679 018	31 952 541	35 238 555	39 477 751	50 046 853	60 506 094	57 835 409	59 984 153	53 728 034
10	710	Działalność usługowa	45 077 858	91,13%	3,1%	4 435 854	5 547 015	6 477 527	11 178 140	10 364 013	8 493 725	25 945 860	71 750 902	196 315 519	110 270 026
11	758	Różne rozliczenia	37 066 374	93,70%	2,6%	29 638 236	35 130 580	35 076 453	45 302 247	40 396 421	34 880 412	34 062 230	36 550 134	30 021 615	49 605 415
12	754	Bezpieczeństwo publiczne i ochrona przeciwpożarowa	29 491 824	95,75%	2,1%	26 837 857	26 406 130	22 504 167	27 977 217	34 891 844	29 924 972	29 368 365	28 534 681	27 830 500	40 642 502
13	851	Ochrona zdrowia	22 953 052	97,35%	1,6%	32 403 535	12 232 425	11 509 191	23 889 379	28 085 776	21 335 736	16 890 283	47 945 410	17 183 451	18 055 335
14	853	Pozostałe zadania w zakresie polityki społecznej	18 622 949	98,64%	1,3%	11 934 809	13 528 944	14 625 012	15 752 137	19 072 863	18 550 088	18 027 423	18 394 582	22 282 227	34 061 408
15	757	Obsługa długu publicznego	12 521 805	99,51%	0,9%	4 264 458	6 645 519	7 494 949	9 344 388	7 744 808	10 969 899	15 120 806	12 753 061	13 221 985	37 658 177
16	803	Szkolnictwo wyższe	5 444 482	99,89%	0,4%	2 468 000	7 541 539	5 381 000	4 272 798	7 770 025	8 314 361	6 532 624	6 730 000	1 788 364	3 646 107
17	751	Urzędy naczelnych organów władzy państwowej, kontroli i ochrony prawa oraz sądownictwa	617 412	99,94%	0,0%	491 433	429 033	42 990	425 906	1 192 419	489 922	45 750	44 448	1 582 449	1 429 770
18	756	Dochody od osób prawnych, od osób fizycznych i od innych jednostek nieposiadających osobowości prawnej oraz wydatki związane z ich poborem	540 706	99,97%	0,0%	597 298	661 621	618 085	732 163	1 971 403	826 487	0	0	0	0
19	630	Turystyka	309 177	99,99%	0,0%	0	0	123 198	375 327	462 153	908 856	284 080	492 162	231 991	214 000
20	400	Wytwarzanie i zaopatrywanie w energię elektryczną, gaz i wodę	29 488	100,00%	0,0%	0	139 934	0	27 000	13 000	0	0	114 944	0	0

Wykres analizy wydatków



RATINGI KREDYTOWE WYSTAWIANE PRZEZ INC RATING SP. Z O.O. REPREZENTUJĄ WYŁĄCZNIE OPINIĘ AGENCJI NA TEMAT RYZYKA KREDYTOWEGO OCENIANEGO PODMIOTU. WSZYSTKIE RATINGI KREDYTOWE WYSTAWIANE PRZEZ INC RATING SP. Z O.O. PODLEGAJĄ PEWNYM OGRANICZENIOM, KTÓRE ZOSTAŁY SZCZEGÓŁOWO OPISANE NA STRONIE INTERNETOWEJ AGENCJI (WWW.INCRATING.PL). PREZENTOWANE RATINGI SĄ RATINGAMI NIEZAMÓWIONYMI OPARTYMI O DANE HISTORYCZNE, SPRAWOZDANIA BUDŻETOWE JST (2006 - 3Q2015), SPRAWOZDANIA ORGANÓW ZARZĄDZAJĄCYCH I NADZORUJĄCYCH JST ORAZ WIELOLETNIĄ PROGNOZĘ FINANSOWĄ JEDNOSTKI. OCENIANA JEDNOSTKA NIE BRAŁA AKTYWNEGO UDZIAŁU W PROCEDURZE PRYZNANAWANIA OCEN WIARYGODNOŚCI KREDYTOWEJ.