

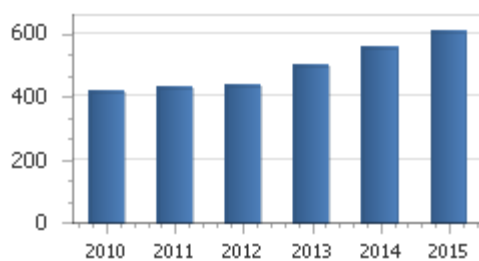
Częstochowa - miasto na prawach powiatu

Analityk prowadzący: jacek.skrzypczak@inca.pl

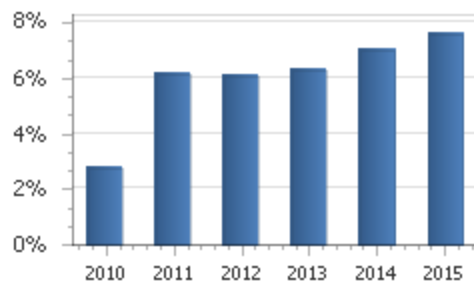
Rating

krajowy	-
międzynarodowy	BBB
perspektywa	stabilna

Dochody własne (w mln PLN)



Marża operacyjna



Wybrane wskaźniki budżetowe

	2015	2014
środki operacyjne		
-----	7,85%	7,56%
dochody ogółem		
-----	54,14%	52,58%
dochody własne		
-----	55,06%	50,01%
dochody majątkowe		

wydatki majątkowe		

Nota informacyjna

INC RATING jest agencją ratingową specjalizującą się w ocenie ryzyka kredytowego jednostek samorządu terytorialnego.

INC Rating przyznaje jednostce długoterminowy rating międzynarodowy **BBB**. Perspektywa ratingu jest **stabilna**.

Opis stosowanej przez INC RATING metodologii oraz wszystkie ograniczenia i zastrzeżenia, którym podlegają ratingi kredytowe nadawane przez INC Rating znajdują się na oficjalnej stronie internetowej Agencji (incrating.pl/spolka/dokumenty-korporacyjne).

Budżet JST

Dochody bieżące jednostki w latach 2010 - 2015 wzrastały z 759,37 mln zł w 2010 roku do 1 017,29 mln zł w 2015 roku, co implikuje skumulowany roczny wskaźnik wzrostu (CAGR) na poziomie 6,02%.

Marża operacyjna rozumiana jako udział nadwyżki operacyjnej w dochodach bieżących znajdowała się w przedziale 2,74% - 7,55% osiągając średnią dla okresu w wysokości 5,95%.

Dochody podatkowe miasta stanowiły od 39,02% do 43,65% dochodów bieżących. Średnio 39,06% dochodów podatkowych stanowiły podatki lokalne.

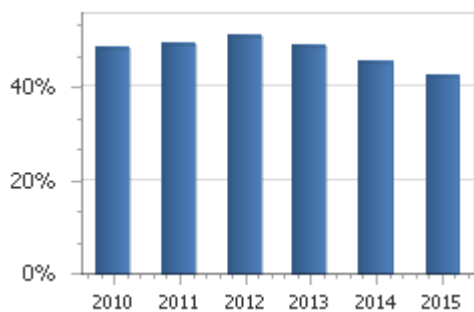
Na przestrzeni ostatnich 6 lat wydatki na wynagrodzenia stanowiły przeciętnie 47,78% wydatków bieżących pomniejszonych o zapłacone odsetki. Natomiast wydatki majątkowe wynosiły średnio 16,30% wydatków ogółem.

Częstochowa - miasto na prawach powiatu

Podstawowe wskaźniki zadłużenia

	2015	2014
odsetki zapłacone	12,39%	15,79%
nadwyżka operacyjna netto		
zadłużenie ogółem	44,47%	45,37%
dochody bieżące		
obsługa zadłużenia	6,45%	6,12%
dochody własne		

Zadłużenie ogółem / dochody bieżące



Analiza zadłużenia

Zadłużenie ogółem miasta w latach 2010 - 2015 wzrastało przeciętnie o 3,14% rocznie do poziomu 452,39 mln złotych, co stanowi 44,47% dochodów bieżących.

Stosunek zadłużenia bezpośredniego do dochodów własnych spadał z poziomu 88,36% w 2010 roku do 75,33% w 2015 roku.

Wydatki na obsługę zadłużenia bezpośredniego w 2015 roku wyniosą 6,45% dochodów własnych i będą wyższe o 0,33 p.p. niż w roku ubiegłym.

Przeciętny koszt długu samorządu wynosi 3,34%, natomiast średni okres spłaty zadłużenia miasta wynosi 8 lat.

Zadłużenie w mln PLN

	2010	2011	2012	2013	2014	2015
Krótkoterminowe	0,0	0,0	0,0	0,0	0,0	0,0
Długoterminowe	366,4	395,7	420,6	436,6	441,4	452,4
Zadłużenie bezpośrednie	366,4	395,7	420,6	436,6	441,4	452,4
+ Inne zobowiązania dłużne	0,0	0,2	0,3	0,9	0,1	0,0
Zadłużenie ogółem	366,4	395,9	420,9	437,6	441,5	452,4
Nadwyżka z lat ubiegłych	0,0	0,0	0,0	0,0	0,0	0,0
Zadłużenie ogółem netto	366,4	395,9	420,9	437,6	441,5	452,4
+ Udzielone poręczenia	46,4	44,5	45,3	67,1	69,5	66,1
+ Zadłużenie spółek komunalnych oraz SPZOZ-ów (bez poręczeń)	b.d.	b.d.	b.d.	b.d.	b.d.	b.d.
Zadłużenie ogółem i zobowiązania pośrednie netto	412,8	440,4	466,2	504,6	510,9	518,5
Zobowiązania wymagalne	0,0	0,2	0,3	0,9	0,1	0,0
Zobowiązania wymagalne z tyt. ZUS	0,0	0,0	0,0	0,0	0,0	0,0

Częstochowa - miasto na prawach powiatu

Wybrane wskaźniki finansowe

	2010	2011	2012	2013	2014	2015
Nadwyżka operacyjna netto / Dochody bieżące netto	4,0%	7,4%	7,8%	7,2%	7,7%	8,2%
Nadwyżka operacyjna / Dochody bieżące	2,7%	6,1%	6,1%	6,2%	7,0%	7,5%
Środki operacyjne / Dochody ogółem	4,0%	6,9%	7,5%	7,1%	7,6%	7,9%
Zmiana dochodów własnych (zmiana w ciągu roku)	6,4%	3,0%	0,4%	15,8%	11,6%	8,3%
Zmiana zadłużenia ogółem (zmiana w ciągu roku)	12,8%	8,0%	6,3%	3,8%	1,1%	2,5%
Obsługa zadłużenia bezpośredniego / Dochody własne	12,9%	12,0%	12,2%	6,8%	6,1%	6,5%
Obsługa zadłużenia bezpośredniego / Środki operacyjne	162,1%	80,4%	76,3%	48,4%	42,6%	44,5%
Zadłużenie bezpośrednie / Nadwyżka operacyjna (lata)	17,6	8,0	8,4	7,8	6,5	5,9
Zadłużenie bezpośrednie / Dochody własne	88,4%	92,7%	98,1%	87,9%	79,6%	75,3%
Zadłużenie ogółem / Nadwyżka operacyjna (lata)	17,6	8,0	8,4	7,8	6,5	5,9
Obsługa zadłużenia / (Środki operacyjne + Nadwyżka z lat ubiegłych)	162,1%	80,4%	76,3%	48,4%	42,6%	44,5%
Dochody podatkowe / Dochody bieżące	42,9%	43,2%	43,7%	41,0%	39,2%	39,0%
Podatki lokalne / Dochody podatkowe ogółem	40,2%	39,7%	39,6%	40,1%	39,0%	35,8%
Otrzymane transfery bieżące / Dochody bieżące	48,5%	48,0%	49,4%	47,1%	45,0%	42,4%
Dochody bieżące / Dochody ogółem	92,7%	87,4%	90,7%	92,1%	92,3%	91,7%
Dochody własne / Dochody ogółem	50,6%	46,4%	47,1%	51,0%	52,6%	54,1%
Wydatki na wynagrodzenia / (Wydatki bieżące - Odsetki zapłacone)	52,1%	52,5%	51,7%	45,9%	42,5%	42,0%
Transfery bieżące / (Wydatki bieżące - Odsetki zapłacone)	50,7%	52,1%	53,9%	51,0%	49,0%	46,4%
Wydatki majątkowe / Wydatki ogółem	15,4%	21,4%	17,4%	13,3%	15,3%	15,1%
Odsetki / Średni stan długu	3,5%	3,8%	4,5%	3,1%	2,7%	2,3%
Nadwyżka operacyjna / Wydatki majątkowe	15,5%	23,9%	30,8%	43,4%	41,6%	46,0%
Dochody majątkowe / Wydatki majątkowe	44,7%	56,4%	52,2%	59,9%	50,0%	55,1%
Zmiana zadłużenia netto / Wydatki majątkowe	30,9%	14,2%	15,3%	12,4%	2,9%	4,2%
Nadwyżka (deficyt) / Wydatki majątkowe	-39,9%	-19,7%	-17,1%	3,3%	-8,4%	1,1%
(Nadwyżka operacyjna + Dochody majątkowe) / Wydatki majątkowe	60,1%	80,3%	82,9%	103,3%	91,6%	101,1%

Częstochowa - miasto na prawach powiatu

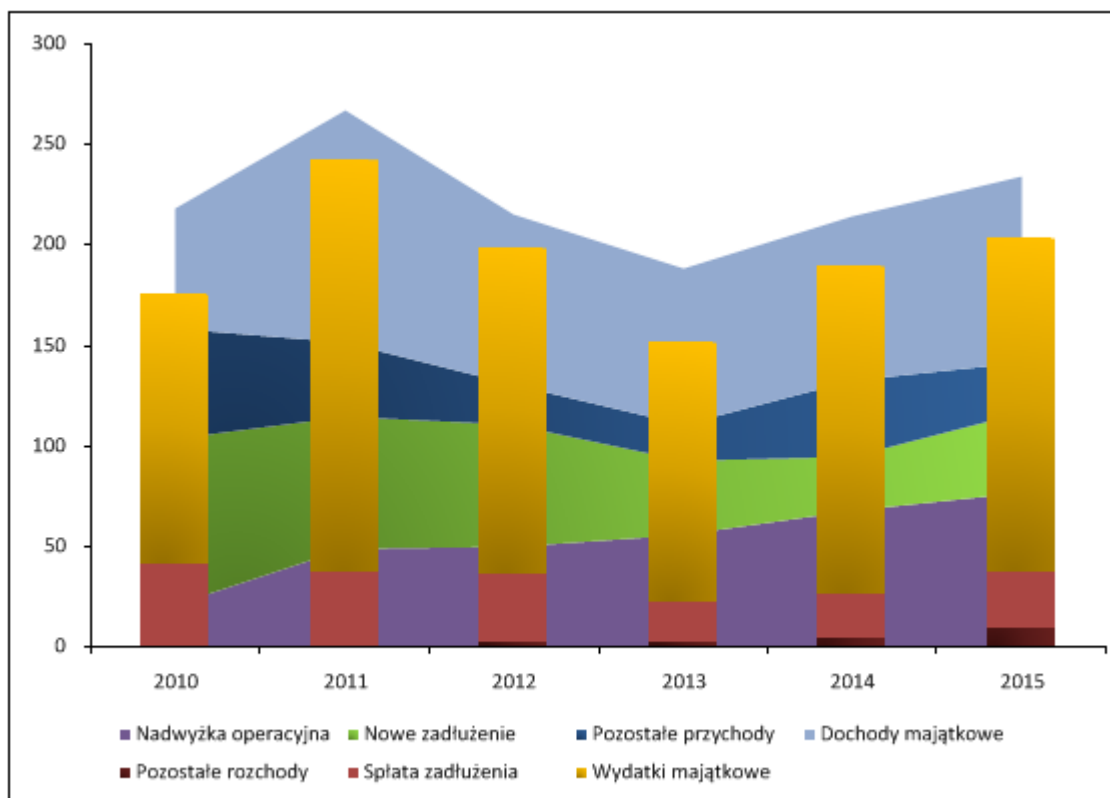
Dane finansowe w mln PLN

	2010	2011	2012	2013	2014	2015
1. Dochody bieżące (1a+1b+1c+1d)	759,4	804,5	826,0	897,4	973,1	1017,3
a. Dochody podatkowe, w tym:	326,1	347,6	360,5	368,4	381,3	396,9
- PIT	185,4	198,4	207,0	210,7	222,2	244,5
- CIT	9,6	11,3	10,8	9,9	10,6	10,3
- Podatki lokalne	131,1	137,9	142,7	147,7	148,5	142,1
b. Transfery bieżące (dotacje i subwencje)	368,0	386,1	407,9	422,6	437,9	431,2
c. Opłaty i pozostałe dochody operacyjne	62,5	65,7	52,8	101,6	149,1	185,4
d. Dochody finansowe	2,7	5,0	4,7	4,9	4,8	3,9
2. Wydatki bieżące (2a+2b+2c+2d)	738,6	755,3	775,8	841,4	905,3	940,5
a. Wynagrodzenia i pochodne*	378,2	388,6	391,7	379,8	380,1	390,7
b. Poręczenia	0,0	0,0	0,0	0,0	0,0	0,0
c. Odsetki	12,2	14,6	18,5	13,5	11,8	10,3
d. Pozostałe	348,2	352,1	365,6	448,1	513,4	539,5
3. Nadwyżka operacyjna (1-2)	20,8	49,3	50,1	56,1	67,9	76,8
4. Bilans majątkowy (4a-4b)	-74,3	-89,8	-78,0	-51,8	-81,5	-75,0
a. Dochody majątkowe, w tym:	60,0	116,1	85,0	77,3	81,5	91,9
- dotacje na inwestycje	36,7	107,5	74,2	55,5	62,2	77,4
b. Wydatki majątkowe	134,3	205,9	163,0	129,2	163,0	166,8
5. Nadwyżka / deficyt (3+4)	-53,5	-40,5	-27,8	4,2	-13,6	1,8
6. Zmiana zadłużenia netto (6a-6b)	41,9	28,3	26,2	16,8	4,8	11,0
a. Nowe zadłużenie	83,2	65,0	60,0	37,0	26,9	39,4
b. Spłata zadłużenia	41,3	36,7	33,8	20,2	22,1	28,4
6.1. Pozostałe przychody	54,4	36,8	20,2	17,9	37,8	25,8
6.2. Pozostałe rozchody	0,0	0,0	1,6	1,7	4,0	8,5
7. Wynik budżetu ogółem (5+6+6.1-6.2)	42,7	24,6	17,0	37,3	25,0	30,0

* zgodnie z Rozporządzeniem Ministra Finansów z dnia 2 marca 2010 r. w sprawie szczegółowej klasyfikacji dochodów, wydatków, przychodów i rozchodów oraz środków pochodzących ze źródeł zagranicznych (Dz. U. z 2013 r. poz. 885, z późn. zm.), w tej grupie nie ujęto części wynagrodzeń i pochodnych finansowanych ze środków zewnętrznych.

Częstochowa - miasto na prawach powiatu

Analiza możliwości inwestycyjnych i wiarygodności kredytowej
(dane w mln PLN)

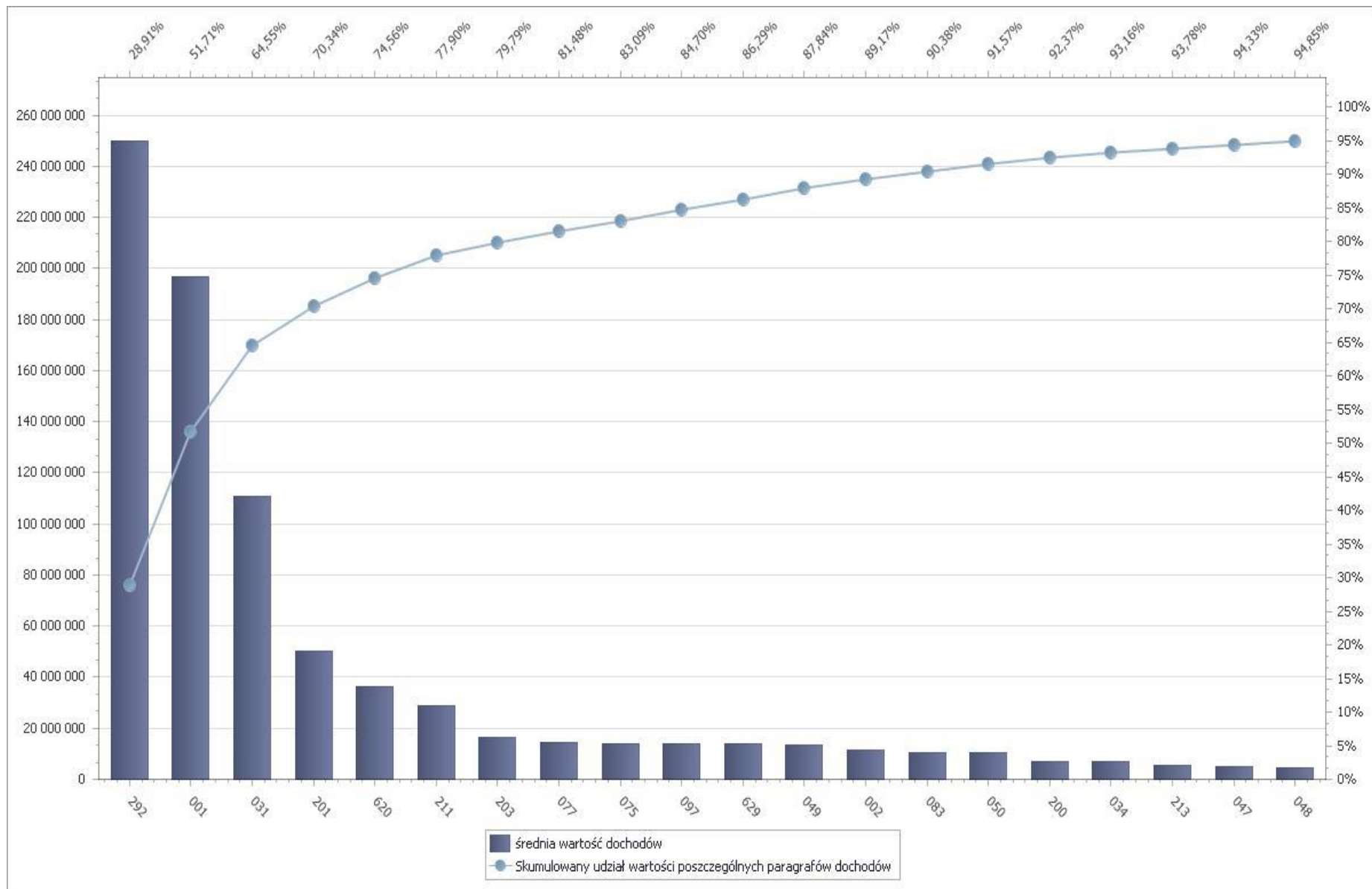


Analiza dochodów w latach 2006 – 2015 (dane w PLN)

Lp	Paragraf	Opis	średnia wartość dochodów	Skumulowany udział wartości poszczególnych paragrafów dochodów	% pozycji dochodów	2006	2007	2008	2009	2010	2011	2012	2013	2014	2015
1	292	Subwencje ogólne z budżetu państwa	249 686 993	28,91%	28,9%	188 020 897	203 266 641	221 682 164	238 946 797	249 662 539	266 292 184	281 585 185	283 391 711	280 105 233	283 916 580
2	1	Podatek dochodowy od osób fizycznych	196 802 325	51,71%	22,8%	141 944 415	176 322 114	195 065 698	186 570 298	185 376 931	198 426 917	206 952 555	210 668 088	222 158 880	244 537 351
3	31	Podatek od nieruchomości	110 884 940	64,55%	12,8%	87 405 845	93 701 634	95 612 136	100 460 185	111 692 627	115 839 355	122 561 518	126 850 594	130 732 883	123 992 626
4	201	Dotacje celowe otrzymane z budżetu państwa na realizację zadań bieżących z zakresu administracji rządowej oraz innych zadań zleconych gminie (związkom gmin) ustawami	50 009 971	70,34%	5,8%	45 578 363	48 595 437	46 434 020	45 906 367	51 667 148	48 853 042	50 042 719	50 228 923	54 499 709	58 293 980
5	620	Dotacje celowe w ramach programów finansowanych z udziałem środków europejskich oraz środków, o których mowa w art. 5 ust. 1 pkt 3 oraz ust. 3 pkt 5 i 6 ustawy, lub płatności w ramach budżetu środków europejskich	36 439 032	74,56%	4,2%	0	0	7 000	7 649 115	28 951 956	87 227 723	62 985 435	51 759 174	56 347 514	69 462 405
6	211	Dotacje celowe otrzymane z budżetu państwa na zadania bieżące z zakresu administracji rządowej oraz inne zadania zlecone ustawami realizowane przez powiat	28 834 831	77,90%	3,3%	17 520 844	22 223 911	22 587 766	26 096 847	30 516 642	30 323 077	32 481 542	34 560 503	41 655 966	30 381 209
7	203	Dotacje celowe otrzymane z budżetu państwa na realizację własnych zadań bieżących gmin (związków gmin)	16 327 436	79,79%	1,9%	7 877 912	9 455 304	9 453 083	10 222 804	14 372 987	15 371 976	16 386 484	22 942 991	28 834 264	28 356 552
8	77	Wpłaty z tytułu odpłatnego nabycia prawa własności oraz prawa użytkowania wieczystego nieruchomości	14 592 252	81,48%	1,7%	4 377 258	6 514 535	8 936 518	30 905 092	23 006 738	7 918 233	10 380 328	21 473 409	18 993 298	13 417 110
9	75	Dochody z najmu i dzierżawy składników majątkowych Skarbu Państwa, jednostek samorządu terytorialnego lub innych jednostek zaliczanych do sektora finansów publicznych oraz innych umów o podobnym charakterze	13 967 619	83,09%	1,6%	4 801 950	4 483 761	4 851 041	4 924 471	4 476 870	4 828 370	5 339 199	36 538 131	35 825 696	33 606 704
10	97	Wpływy z różnych dochodów	13 844 531	84,70%	1,6%	9 976 097	1 956 563	3 524 217	3 075 986	22 986 875	24 193 556	4 119 003	2 426 097	11 532 052	54 654 862

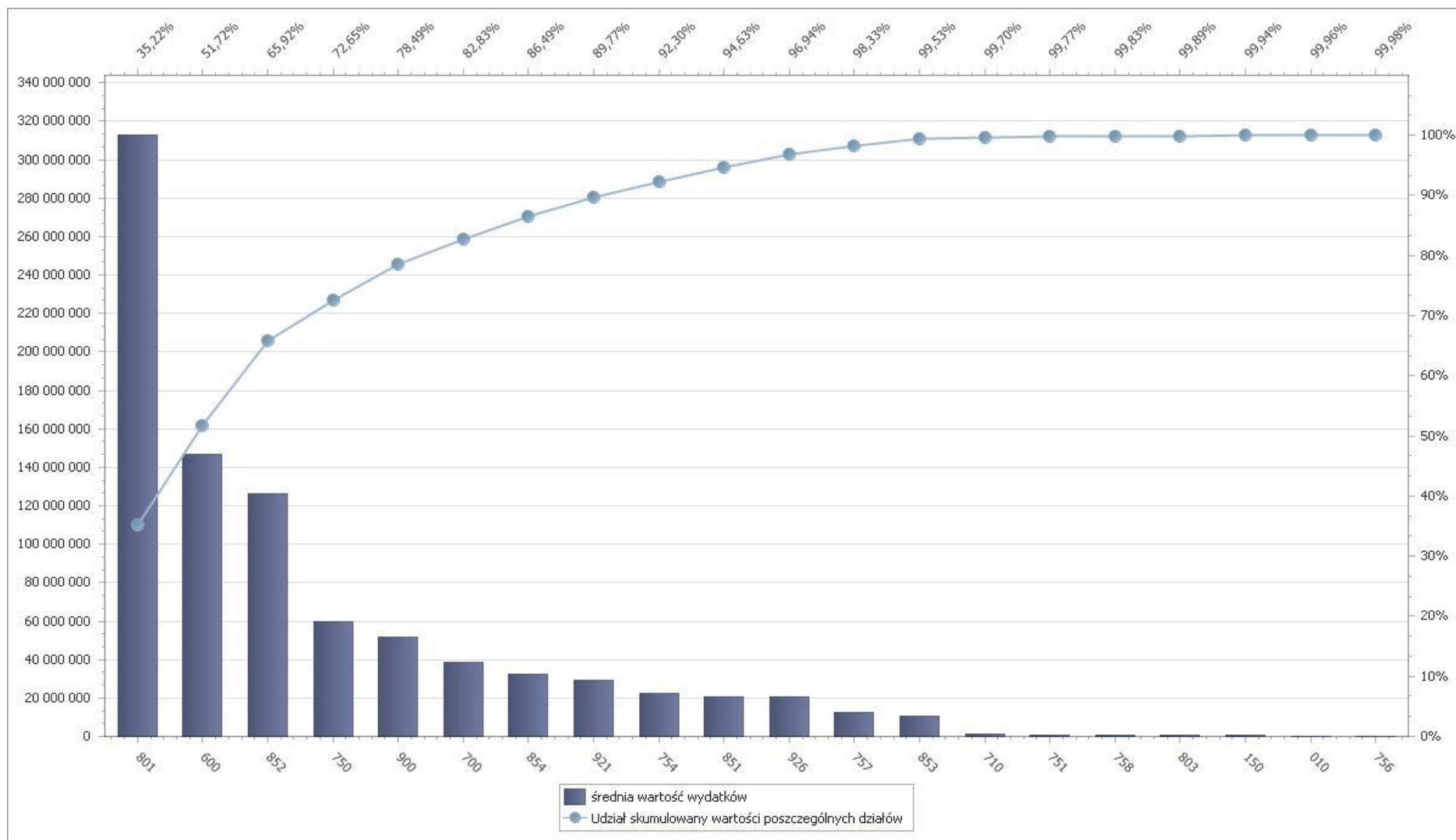
Analiza dochodów w latach 2006 – 2015 c.d. (dane w PLN)

Lp	Paragraf	Opis	średnia wartość dochodów	Skumulowany udział wartości poszczególnych paragrafów dochodów	% pozycji dochodów	2006	2007	2008	2009	2010	2011	2012	2013	2014	2015
11	629	Środki na dofinansowanie własnych inwestycji gmin (związków gmin), powiatów (związków powiatów), samorządów województw, pozyskane z innych źródeł	13 745 497	86,29%	1,6%	60 350 101	55 153 209	14 780 362	5 246 893	1 541 454	0	0	284 553	0	98 400
12	49	Wpływy z innych lokalnych opłat pobieranych przez jednostki samorządu terytorialnego na podstawie odrębnych ustaw	13 394 300	87,84%	1,6%	2 617 494	2 980 496	3 223 182	3 466 253	3 528 074	4 294 077	5 742 479	19 159 488	45 131 548	43 799 908
13	2	Podatek dochodowy od osób prawnych	11 449 373	89,17%	1,3%	14 329 141	17 166 725	10 290 274	10 122 996	9 608 183	11 284 069	10 849 387	9 940 286	10 622 855	10 279 812
14	83	Wpływy z usług	10 447 968	90,38%	1,2%	3 236 932	3 404 038	3 846 266	4 563 943	5 202 769	7 032 124	7 637 523	14 724 192	29 051 340	25 780 549
15	50	Podatek od czynności cywilnoprawnych	10 321 197	91,57%	1,2%	12 743 795	10 211 741	11 870 404	10 577 280	9 552 488	11 837 478	8 237 849	10 390 562	8 164 770	9 625 608
16	200	Dotacje rozwojowe oraz środki na finansowanie Wspólnej Polityki Rolnej	6 894 062	92,37%	0,8%	0	0	1 210 358	4 396 568	5 346 211	7 767 173	9 819 590	13 752 470	14 438 460	12 209 788
17	34	Podatek od środków transportowych	6 832 002	93,16%	0,8%	5 401 017	6 163 933	6 630 968	6 945 276	7 053 994	7 205 495	7 918 398	7 926 612	6 890 532	6 183 792
18	213	Dotacje celowe otrzymane z budżetu państwa na realizację bieżących zadań własnych powiatu	5 316 901	93,78%	0,6%	6 046 101	6 679 725	6 515 052	5 272 874	4 958 023	5 081 909	5 117 186	4 664 232	4 527 863	4 306 049
19	47	Wpływy z opłat za zarząd, użytkowanie i użytkowanie wieczyste nieruchomości	4 779 994	94,33%	0,6%	3 200 693	3 954 247	5 308 165	4 271 547	4 042 962	4 025 886	5 048 613	6 170 651	5 758 339	6 018 839
20	48	Wpływy z opłat za zezwolenia na sprzedaż napojów alkoholowych	4 521 554	94,85%	0,5%	3 682 467	3 766 418	4 153 854	4 362 276	4 794 458	4 836 013	4 983 491	4 947 657	4 844 245	4 844 658



Analiza wydatków w latach 2006 – 2015 (dane w PLN)

Lp	Paragraf	Opis	średnia wartość wydatków	Udział skumulowany wartości poszczególnych działów	% pozycji wydatków	2006	2007	2008	2009	2010	2011	2012	2013	2014	2015
1	801	Oświata i wychowanie	312 605 085	35,22%	35,2%	228 378 918	253 310 770	271 395 237	293 822 061	328 115 594	336 692 688	347 734 051	341 257 955	354 063 275	371 280 306
2	600	Transport i łączność	146 481 037	51,72%	16,5%	87 286 573	84 252 638	113 987 123	125 954 166	123 837 178	185 765 627	169 339 349	175 295 577	213 694 954	185 397 183
3	852	Pomoc społeczna	126 079 794	65,92%	14,2%	99 618 916	106 896 517	110 717 101	113 569 021	123 194 452	124 612 548	135 243 733	146 128 960	149 074 115	151 742 573
4	750	Administracja publiczna	59 697 408	72,65%	6,7%	45 391 677	47 064 954	57 427 100	57 997 524	57 849 343	58 198 476	58 848 634	65 997 531	64 441 580	83 757 258
5	900	Gospodarka komunalna i ochrona środowiska	51 819 177	78,49%	5,8%	81 753 286	94 898 239	44 602 098	35 481 427	34 629 310	30 570 658	32 491 565	44 344 488	53 756 182	65 664 519
6	700	Gospodarka mieszkaniowa	38 567 364	82,83%	4,3%	20 387 447	15 474 678	16 120 170	23 979 756	43 631 734	34 138 969	15 476 362	45 838 396	74 753 156	95 872 969
7	854	Edukacyjna opieka wychowawcza	32 513 369	86,49%	3,7%	27 818 616	29 097 445	27 859 602	29 552 781	32 540 473	34 959 840	35 784 862	37 377 293	35 519 796	34 622 986
8	921	Kultura i ochrona dziedzictwa narodowego	29 050 623	89,77%	3,3%	27 603 889	26 987 223	25 779 083	29 193 422	33 653 058	39 596 264	28 803 481	23 109 061	27 558 887	28 221 863
9	754	Bezpieczeństwo publiczne i ochrona przeciwpożarowa	22 525 883	92,30%	2,5%	17 018 430	17 888 439	21 883 497	22 082 146	22 680 315	22 804 951	23 399 178	23 905 327	25 429 225	28 167 323
10	851	Ochrona zdrowia	20 642 697	94,63%	2,3%	19 252 778	19 881 472	17 027 989	18 629 524	18 538 305	18 015 702	20 972 793	25 346 913	24 649 673	24 111 825
11	926	Kultura fizyczna i sport	20 509 910	96,94%	2,3%	21 112 889	8 268 873	11 600 445	15 034 143	28 095 992	47 394 425	39 232 117	10 715 461	11 090 866	12 553 890
12	757	Obsługa długu publicznego	12 335 859	98,33%	1,4%	6 934 348	8 892 612	13 539 376	13 029 917	12 230 612	14 611 516	18 533 350	13 448 204	11 831 140	10 307 518
13	853	Pozostałe zadania w zakresie polityki społecznej	10 682 050	99,53%	1,2%	7 207 206	7 633 482	9 074 429	9 826 895	9 792 875	11 180 796	10 775 381	13 910 592	15 227 551	12 191 297
14	710	Działalność usługowa	1 449 645	99,70%	0,2%	1 484 684	1 298 369	1 774 773	1 765 653	1 415 257	1 391 903	1 182 542	1 313 464	1 590 672	1 279 130
15	751	Urzędy naczelnych organów władzy państwowej, kontroli i ochrony prawa oraz sądownictwa	617 985	99,77%	0,1%	904 818	385 890	36 097	368 688	1 175 665	404 443	41 347	40 999	1 376 598	1 445 306
16	758	Różne rozliczenia	584 453	99,83%	0,1%	1 459 239	1 764 717	246 990	457 656	0	235 873	506 744	621 833	551 478	0
17	803	Szkolnictwo wyższe	566 153	99,89%	0,1%	885 273	91 350	1 350 000	1 361 250	750 000	0	0	288 943	557 719	377 000
18	150	Przetwórstwo przemysłowe	384 333	99,94%	0,0%	0	0	0	0	0	0	123 947	1 181 274	2 538 110	0
19	10	Rolnictwo i łowiectwo	215 417	99,96%	0,0%	247 188	196 515	237 711	203 597	232 918	85 530	164 563	143 453	412 069	230 624
20	756	Dochody od osób prawnych, od osób fizycznych i od innych jednostek nieposiadających osobowości prawnej oraz wydatki związane z ich poborem	155 408	99,98%	0,0%	54 856	169 777	225 115	207 461	298 590	381 305	69 930	104 826	30 229	11 989



RATINGI KREDYTOWE WYSTAWIANE PRZEZ INC RATING SP. Z O.O. REPREZENTUJĄ WYŁĄCZNIE OPINIĘ AGENCJI NA TEMAT RYZYKA KREDYTOWEGO OCENIANEGO PODMIOTU. WSZYSTKIE RATINGI KREDYTOWE WYSTAWIANE PRZEZ INC RATING SP. Z O.O. PODLEGAJĄ PEWNYM OGRANICZENIOM, KTÓRE ZOSTAŁY SZCZEGÓŁOWO OPISANE NA STRONIE INTERNETOWEJ AGENCJI (WWW.INCRATING.PL). PREZENTOWANY RATING JEST RATINGIEM NIEZAMÓWIONYM OPARTYM O DANE HISTORYCZNE, SPRAWOZDANIA BUDŻETOWE JST (2006 – 2015), SPRAWOZDANIA ORGANÓW ZARZĄDZAJĄCYCH I NADZORUJĄCYCH JST ORAZ WIELOLETNIĄ PROGNOZĘ FINANSOWĄ JEDNOSTKI. OCENIANA JEDNOSTKA BRAŁA UDZIAŁ W PROCEDURZE PRYZNAWANIA OCENY WIARYGODNOŚCI KREDYTOWEJ.